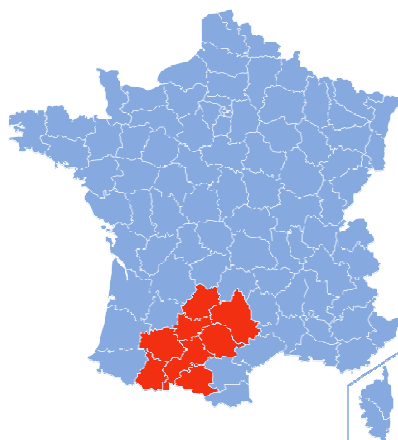


La région Midi-Pyrénées

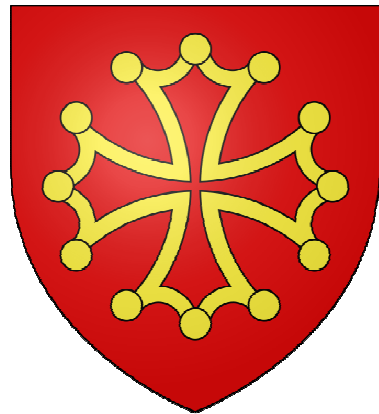
La région Midi-Pyrénées, se situe au sud de la France. Elle est limitée au sud par la frontière espagnole et celle de la principauté d'Andorre, par l'Aquitaine à l'ouest, le Limousin au nord, l'Auvergne au nord-est et le Languedoc-Roussillon à l'est. C'est la plus vaste région de France, avec 45 360 km, ce qui est comparable à la superficie du Danemark.

Les 2 551 687 habitants se répartissent sur 8 départements : l'Ariège (09), l'Aveyron (12), le Gers (32), la Haute-Garonne (31), les Hautes-Pyrénées (65), le Lot (46), le Tarn (81) et bien entendu le Tarn-et-Garonne (82).



Economie

Le Tarn-et-Garonne bénéficie de la croissance de la région Midi-Pyrénées, qui se distingue par son dynamisme économique, sa tertiarisation poussée et ses pôles de compétences.



De 1998 à 2003, la population du Midi-Pyrénées a fortement augmenté et son taux d'accroissement annuel moyen sur cette période se situe à bon niveau dans le rang des régions européennes.

La région dispose d'un fort potentiel de recherche lié principalement aux secteurs de l'aéronautique et de l'espace.

De nombreux établissements publics de recherche (CNES, CNRS, CEAT, CERT-ONERA) y sont implantés et constituent un point d'appui essentiel pour l'industrie régionale.

L'activité agricole au niveau régional

Le secteur primaire tient une place importante en nombre d'emplois dans la région Midi-Pyrénées, première région française en nombre d'exploitations agricoles et en surface agricole.

L'élevage des bovins, celui des ovins et les grandes cultures sont les trois principales activités agricoles en Midi-Pyrénées.

Les grandes cultures qui représentent environ un million d'hectares sur la région sont divisées entre l'orge, le blé tendre, le blé dur, le maïs grain et semence et les oléo protéagineux.

L'élevage est varié. Les trois plus importants sont les ovins (premier cheptel de France), les porcins et les bovins, mais également les chèvres, les équins, les palmipèdes gras et les lapins.

La région ne manque pas de certification, attestant la qualité de ses produits :

la Blonde d'Aquitaine, le Boeuf fermier de l'Aubrac, le Boeuf Gascon, le Porc fermier du Sud-Ouest, le Veau d'Aveyron et du Ségala et l'Agneau fermier del País, le Jambon de Bayonne et la Saucisse de Toulouse.



La production avicole se distingue par les Volailles fermières du Gers, du Tarn, du Quercy, du Lauragais, par l'oie fermière du Gers et le Canard à foie gras du Sud-Ouest. La région, avec une production de foie gras d'environ 3 500 tonnes, se classe au deuxième rang national.

La production de fromages n'est pas en reste avec le Laguiole, le Bleu des Causses, le Roquefort, le Rocamadour, la Tomme des Pyrénées, le Moulis et le Bethmale.

Notons que le lait de brebis produit régionalement représente 68 % de la production nationale

La production de fruits est surtout concentrée dans le département du Tarn-et-Garonne qui comme nous l'avons déjà vu, regroupe 80 % du verger régional. Le pommier est la principale production fruitière de la région.

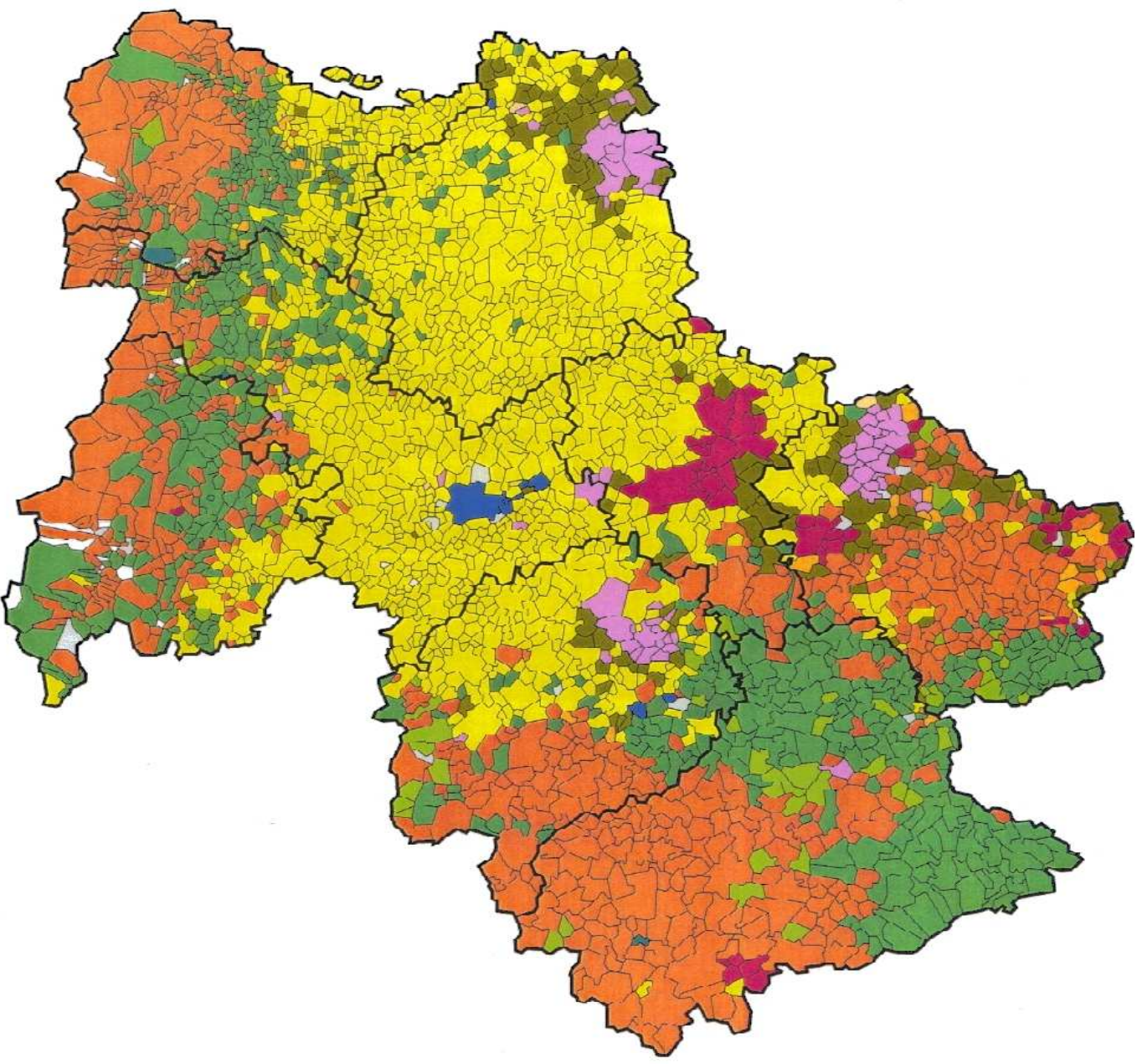
La production légumière de plein champ se caractérise de manière spécifique par deux productions, l'ail et le melon, très présents en Tarn-et-Garonne.

Dans les vallées de la Garonne et du Tarn, et dans le haut Quercy, les productions maraîchères tiennent une place importante.

Les produits certifiés notables sont, la noix du Périgord, le haricot Tarbais et l'ail rose de Lautrec.



La viticulture est aussi très présente et la région produit 3,2 millions d'hectolitres de vin par an. La diversité des terroirs entraîne une très grande variété de cépages avec 192 variétés de raisins de cuve et 34 variétés de raisin de table. Le vignoble en raisin de table est constitué pour 72 % de sa surface en Chasselas.



Otex dominante par commune RA2000
selon le nombre d'exploitations

| | |
|-----------------------------|--------|
| Autres associations | (18) |
| Grandes cultures herbivores | (100) |
| Polyélevage granivores | (1) |
| Polyélevage herbivores | (32) |
| Polyculture | (143) |
| Granivores | (3) |
| Ovins caprins | (651) |
| Bovins mixtes | (3) |
| Bovins viande | (581) |
| Bovins lait | (67) |
| Fruits | (50) |
| Viticulture | (66) |
| Marâtchage | (10) |
| Céréales Oléoprotéagineux | (1272) |
| Autres | (22) |

Viticulture d'appellation et autre viticulture sont regroupées
Cultures générales et Céréales et oléoprotéagineux sont regroupées

Forts ou légers, tanniques ou fruités, rouges, blancs et rosés les alcools de Midi-Pyrénées sont aussi variés que les régions qui les ont vu naître : Hypocras en Ariège, Pousse-Rapière, Cahors, Gaillac, Fronton, Madiran et Pacherenc du Vic Bilh, Marcillac, sont les plus prestigieux des vins AOC, mais aussi Côtes de St-Mont, Côtes de Brulhois, vins d'Entraygues et du Fel, exemple de vin de qualité supérieure et tous les Vins de pays. Enfin, citons le Floc de Gascogne dans le Gers, vin de liqueur pour les apéritifs et l'Armagnac, la plus vieille des eaux de vie de France.

Comme pour le Tarn-et-Garonne, la liste des produits et spécialités n'est pas absolue, compte tenu de leurs nombres.

Concernant l'agriculture biologique, la région représente 12 % des surfaces françaises et maintient sa position de leader en France.

Ces activités agricoles soutiennent un fort secteur agroalimentaire, qui occupe la deuxième place du secteur industriel de la Région par son chiffre d'affaires (4,65 milliards d'euros en 2003).

Le secteur de l'agro-alimentaire est constitué de très nombreux établissements, plus de 4 300, largement repartis sur l'ensemble du territoire régional, dont seulement une soixantaine de plus de cinquante salariés. Les industries de la viande et du lait représentent plus de 56% du chiffre d'affaires total du secteur.

Le Tourisme

La région se classe en troisième position s'agissant de la densité de l'hôtellerie de tourisme pour 2007 ; la part de l'emploi touristique dans l'emploi total se situe autour de 4 %.



C'est donc une importante activité tertiaire, qui bénéficie en Midi-Pyrénées de la diversité et de la beauté des sites, d'un riche patrimoine historique et culinaire, et de la présence du plus important lieu de pèlerinage Chrétien, après Rome, avec Lourdes, qui constitue l'un des sites "touristiques" les plus fréquentés de France.

En 2007, elle compte 853 monuments historiques classés, 1 719 inscrits, pour un total de 2 572 sites et 74 musées, ce qui la place en tête au niveau culturel.

La région accueille également la majorité des sites inscrits sur la Liste du patrimoine mondial de l'Unesco au titre de "Chemins de Saint-Jacques-de-Compostelle en France", avec trois des principaux itinéraires, et trente-huit sites classés, comme

l'Abbaye Saint-Pierre de Moissac, le Collégial de la Romieu, le Pont Valentré de Cahors ou encore la chapelle des Templiers d'Aragnouet.

Parmi les constructions les plus remarquables, les bastides, sont les bases des villes de Montauban et de Villefranche-de-Rouergue, et des villages de Fourcès



ou encore de Cordes-sur-Ciel. Elles se caractérisent par leurs plans en damiers avec des rues à angle droit et une place centrale. Le patrimoine roman de la région est également très riche :

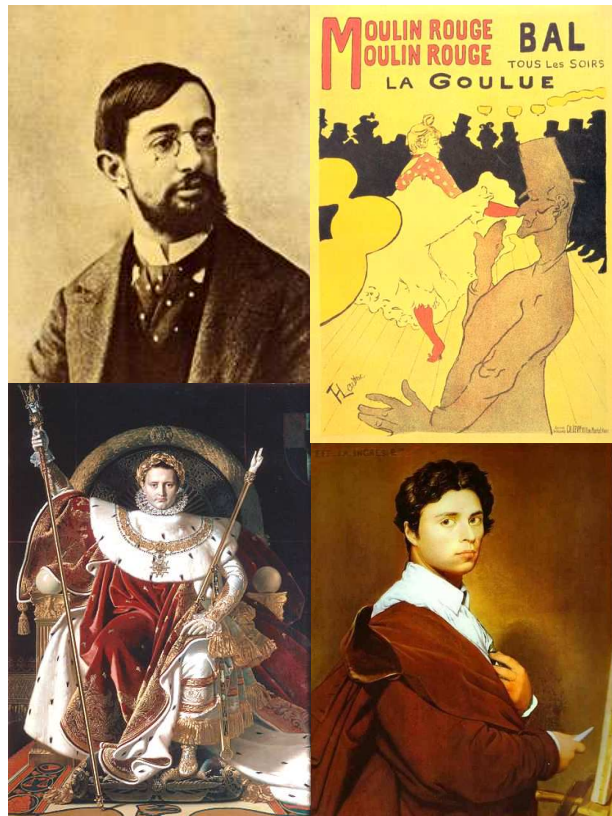
Toulouse, préfecture de la région, abrite le plus grand monument roman d'Europe, Saint-Sernin.

Moissac dans le Tarn-et-Garonne, possède un cloître considéré comme l'un des plus beaux, et l'abbaye bénédictine Saint-Pierre fondée en 506 par Clovis.

Concernant les constructions

modernes, le viaduc de Millau, achevé en 2004, détient quatre records mondiaux : la pile, la flèche et le tablier routier les plus hauts du monde ainsi que le tablier suspendu par haubanage le plus long.

Son héritage artistique est quant à lui très représentatif de sa richesse culturelle. De nombreuses villes rendent hommage aux artistes de grands noms comme Montauban avec son musée consacré à Ingres, Albi sur Toulouse-Lautrec, ou encore Toulouse et ses nombreux musées (Musée Paul Dupuy, Musée Georges Labit, et surtout le musée des Augustins, qui possède des pièces rares et prestigieuses). Ces villes sont d'ailleurs dites « villes roses » de par le charme de leurs vieux quartiers piétonniers aux habitations faites de briques roses. Villes d'art et de musées, elles sont aussi idéales pour les promenades, le long des quais de la Garonne par exemple où l'on peut admirer le Pont Neuf, ou dans les ruelles bordées de somptueux hôtels particuliers, datant de l'âge d'or de la région lorsque la culture du pastel était à son apogée.



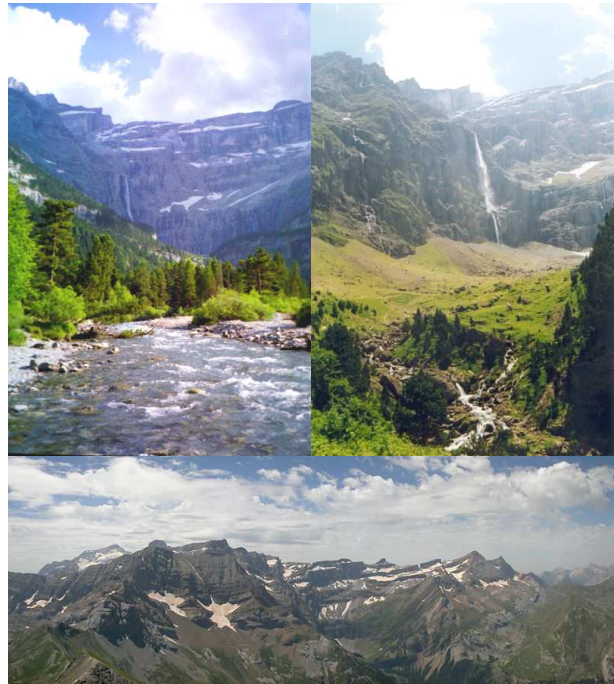
Riche d'histoire et d'un grand cachet architectural, Toulouse est aussi une métropole régionale dynamique, connue pour son université et son animation et surtout pour son industrie aéronautique (Airbus) et électronique.

Dans le massif des Pyrénées les cirques sont particulièrement intéressants et caractéristiques. Celui de Gavarnie est le plus connu. Classé au patrimoine de l'humanité de l'Unesco, ce cirque est bordé de 16 sommets de plus de 3000 m et offre une vue fabuleuse et originale sur ses immenses falaises.

Propice à de nombreuses activités en été, ces montagnes sont idéales pour la pratique de la randonnée, mais aussi pour la pratique du VTT, du parapente et de l'escalade.

Dans cette région, la nature et les paysages sont sauvegardés et protégés grâce à plusieurs Parcs. Le Parc Naturel Régional des Causses du Quercy dans le Lot par exemple, s'étend sur 17600 hectares et offre à ses visiteurs la possibilité de découvrir son architecture pastorale et paysanne et une réserve écologique. De même, le Parc Naturel Régional du Haut-Languedoc offre une belle biodiversité et cela sur plus de 260 000 hectares, tout comme le Parc Naturel Régional des Grandes Causses.

La région regorge de lacs et de rivières. Avec plus de 80 plans d'eau et 2500 km de cours d'eau et de torrents, l'eau devient une de ses richesses majeures. Le Lac de Pareloup en Aveyron est l'un des plus grand de France avec 1200 hectares de superficie, le plan d'eau de Saint-Nicolas de la-Grave dans le Tarn-et-Garonne est quant à lui une grande réserve naturelle d'oiseaux et a été aménagé en base nautique. D'ailleurs, outre les magnifiques paysages que proposent ces lacs (Lac du Laouzas en Montagne Noire par exemple, lacs d'altitude de la Réserve de Néouvielle dans les Pyrénées), ces plans d'eau se prêtent à une grande variété de sports nautiques lorsqu'ils sont aménagés, comme la planche à voile, l'aviron ou encore le ski nautique.



Enfin, cette multitude de cours d'eau qui traversent la région, suppose un grand nombre de vallées. Les principales sont :

La vallée du Tarn, dont le fleuve parcourt plus de 250 km et passe par Millau, d'où l'on peut admirer le superbe décor des Gorges du Tarn, par Brousse-le-Château, par Albi, par le vignoble de Gaillac, par Montauban et enfin par Moissac.

Le canal du Midi, construit au XVIIe siècle sur les départements de l'Hérault, de l'Aude et de la Haute-Garonne, est également classé dans la liste du patrimoine de l'humanité par l'UNESCO depuis 1996.

Outre son patrimoine historique et artistique et ses performants technopôles, la région Midi-Pyrénées offre aussi de nombreux attraits qu'elle doit à sa diversité de paysages et la richesse de son histoire. Son espace complexe et inclassable en fait un lieu unique où la découverte du patrimoine et une multitude d'activités sportives se marient au bien-être et à la flânerie.